



1ER ÉCHANGE INTERNATIONAL
D'APPRENTISSAGE (ILE) SUR LA
WASH DANS LES ÉCOLES (WinS)
EN AFRIQUE | 13-17 MARS 2023
GRAND-BASSAM, CÔTE D'IVOIRE

RAPPORT





ABRÉVIATIONS

CLOT	Cours en Ligne Ouvert à Tous (MOOC – Massive Open Online Course)
DAL	Défécation à l’Air Libre
DLI	Mesurer les indicateurs de performance des écoles (Data to Measure Schools Performance Indicators)
EAHMS	Eau, Assainissement et Hygiène en Milieux Scolaires
EMIS	Système d’Information pour la Gestion de l’Éducation
GHM	La Gestion de l’Hygiène Menstruelles
GIZ	Deutsche Gesellschaft für Internationale Zusammenarbeit
ILE	Échange International d’Apprentissage (International Learning Exchange)
JMP	Joint Monitoring Programme
MoE	Ministère de l’Éducation
MoU	Mémoire d’Entente (Memorandum of Understanding)
ODD	Objectifs de Développement Durable
OING	Organisations Internationales Non Gouvernementales
ONG	Organisations Non Gouvernementales
O&E	Opération et Entretien
PCI	La prévention et le Contrôle des Infections
S&E	Suivi et Évaluation
SHM	La Santé et l’Hygiène Menstruelles
SRWSSP	Programme d’approvisionnement en eau et d’assainissement durables en milieu rural (Sustainable Rural Water Supply and Sanitation Program)
SWA	L’Eau Durable Pour Tous (Sustainable Water for All)
UNICEF	Fonds des Nations Unies pour l’enfance
WASH	l’Eau, l’Hygiène et l’Assainissement
WinS	l’Eau, l’Hygiène et l’Assainissement dans les écoles



TABLE DES MATIÈRES

ABRÉVIATIONS	2
RÉSULTAT : LE PROGRAMME D'ACTION DE GRAND BASSAM POUR LA WASH DANS LES ÉCOLES	4
INTRODUCTION	6
CÉRÉMONIE D'OUVERTURE	8
SESSIONS THÉMATIQUES	10
> Suivi et évaluation de WinS	10
> Développement des capacités pour WinS	10
> Durabilité de WinS - budgétisation et financement, opération et entretien, infrastructure	11
> Santé et l'hygiène menstruelles dans WinS	11
> Interventions WinS résilientes au changement climatique	12
> Partager les meilleures pratiques de l'Asie	12
VISITES D'ÉCOLES	14
MISE À JOUR SUR LES PAYS	16
DIALOGUES ENTRE PAYS	17
PLANIFICATION NATIONALE	18
CONCLUSION	20
ANNEXE	21
> Ordre du jour du 1er ILE WinS en Afrique	22
> Liste des participants	24
MENTIONS LEGALES	28



RÉSULTAT // LE PROGRAMME D'ACTION DE GRAND BASSAM POUR WASH DANS LES ÉCOLES

Dans la continuité de la série d'échanges internationaux d'apprentissages WinS (ILE), initiée par la GIZ et l'UNICEF en 2012, le 1er ILE WinS en Afrique a été accueilli par le Ministère de l'Éducation Nationale et de l'Alphabétisation de Côte d'Ivoire. Il a rassemblé des représentants gouvernementaux de 22 pays africains et leurs principaux partenaires WASH dans les écoles (partenaires de développement, ONG et OING) avec un total de 26 pays d'Afrique sub-saharienne – Afrique orientale et australe et Afrique occidentale et centrale – ainsi que des partenaires mondiaux invités d'Asie, d'Europe, d'Amérique du Nord et du Pacifique. Des données globales sur les WinS issues du JMP ont été présentées, ainsi que les nouvelles orientations stratégiques de l'UNICEF pour les WinS. Les participants ont eu l'occasion de s'inspirer des expériences menées en Asie (échange d'apprentissage Sud-Sud), de visiter des écoles et de voir WinS à l'œuvre en Côte d'Ivoire. En petits groupes de trois pays, les représentants des gouvernements ont pu présenter les défis actuels de WinS auxquels ils font face et apprendre de leurs pairs dans d'autres pays. Le dernier jour de l'événement a été consacré à la planification par les représentants pays des 3 actions prioritaires qui vont aider à l'atteinte des ODD relatifs au WinS (ODD 4 et 6) et de discuter des recommandations du forum sur la voie à suivre pour WinS en Afrique. Ce document représente un consensus entre tous les participants sur les domaines clés pour lesquels il faut accélérer l'action pour assurer une couverture universelle des interventions WinS avec un minimum de services de base dans les écoles d'ici 2030, comme convenu par tous les États membres de l'ONU dans les ODD. Tous les participants remercient le gouvernement et le Ministère de l'Éducation Nationale et de l'Alphabétisation de Côte d'Ivoire d'avoir accueilli l'événement et de nous avoir donné l'occasion d'échanger et d'apprendre.

ATTEINDRE
LES ODD
POUR WinS

ASPECTS ET DIRECTIONS CLÉS

LES PARTICIPANTS AU 1ER ILE WinS EN AFRIQUE SE SONT MIS D'ACCORD SUR DES RÉSULTATS CONTENANT LES ASPECTS ET LES DIRECTIONS CLÉS SUIVANTS :

1 LEADERSHIP DU SECTEUR DE L'ÉDUCATION ET COLLABORATION INTERSECTORIELLE

Le secteur de l'éducation devrait prendre en charge et diriger l'orientation stratégique de WinS et la mise en œuvre du programme WASH dans les écoles (WinS), en partenariat avec d'autres secteurs concernés (en particulier l'eau et la santé) et d'autres parties prenantes, en fonction du contexte national. L'environnement politique favorable devrait être renforcé, la responsabilisation encouragée, les rôles et responsabilités entre les Ministères clarifiés et la coordination intersectorielle améliorée pour permettre une collaboration efficace à tous les niveaux. L'initiative WinS devrait être incluse dans les mécanismes de planification du Ministère de l'Éducation et d'autres Ministères concernés, en fonction du contexte national.

2 POLITIQUES NATIONALES WinS ET LIGNES DIRECTRICES DE MISE EN ŒUVRE

Les normes nationales WinS, devraient être disponibles et alignées sur les définitions des niveaux de service du JMP de l'OMS/UNICEF. Afin de soutenir l'opérationnalisation des politiques et des normes WinS, des lignes directrices de mise en œuvre spécifiques au contexte et des concepts de développement des capacités devraient être élaborés avec la contribution de toutes les parties prenantes, promouvant l'amélioration progressive des services et des activités WinS (y compris l'O&E et l'hygiène), l'élargissement de la couverture de manière réaliste et durable. Les politiques, les lignes directrices de mise en œuvre et les concepts de développement des capacités devraient inclure des aspects de sensibilité au handicap et au genre, de résilience climatique et favoriser les méthodes participatives pour le changement social et comportemental impliquant les parties prenantes concernées et les communautés scolaires.

3 SUIVI NATIONAL DE WinS

Les systèmes nationaux de suivi de la WinS dans le cadre du suivi régulier du secteur de l'éducation devraient être développés ou renforcés (par exemple en utilisant l'approche des trois étoiles pour la WinS), en utilisant des indicateurs qui sont alignés sur les ODD. Les données sur la WinS devraient être analysées et communiquées aux niveaux mondial, national, régional et de l'école. La promotion d'une culture de l'auto-évaluation motivera toutes les écoles et déclenchera des actions d'amélioration des services WinS. Les données et les preuves disponibles devraient être utilisées pour la planification et la prise de décision en matière d'éducation à la citoyenneté au niveau national à tous les niveaux.

4 PLAIDOYER ET AUGMENTATION DE L'ALLOCATION BUDGÉTAIRE POUR WinS

Une stratégie nationale multisectorielle d'investissement WinS avec des engagements budgétaires gouvernementaux clairs et à long terme, basés sur des données probantes concernant les coûts du cycle de vie (y compris les coûts de fonctionnement et d'entretien), est essentielle pour garantir une progression graduelle vers la couverture universelle de toutes les écoles. Les données nationales WinS existantes doivent être analysées et utilisées pour plaider en faveur de la budgétisation WinS (y compris l'infrastructure WinS, les coûts de fonctionnement et d'entretien et d'autres coûts de mise en œuvre du programme, tels que les fournitures ou le développement des capacités nécessaires, etc.).



INTRODUCTION

La santé et l'éducation sont des droits fondamentaux pour les enfants et des éléments essentiels du développement et de la réduction effective de la pauvreté. Le manque d'installations sanitaires, d'eau et d'hygiène utilisables et séparées en fonction du sexe, ainsi que les comportements inadéquats en matière d'hygiène et de santé entraînent un énorme fardeau de maladies évitables liées aux carences en matière d'hygiène pour les enfants, en particulier dans les pays à revenu faible et intermédiaire et les communautés défavorisées du monde entier. Les efforts visant à améliorer WASH dans les écoles sont essentiels pour relever ces défis et accélérer l'action en vue d'atteindre les ODD 4 et 6. La réussite des programmes WinS à grande échelle nécessite une collaboration intersectorielle entre l'éducation, la santé et l'eau/assainissement, le secteur de l'éducation menant les efforts programmatiques pour la mise en œuvre dans le cadre scolaire au quotidien.



Le ILE inaugural WinS en Côte d'Ivoire a marqué une étape importante des ILE WinS en élargissant leur portée à partir de l'Asie du Sud et de l'Asie du Sud-Est, où elles sont organisées chaque année depuis une décennie. Grâce aux connaissances acquises au cours de cette décennie de collaboration dans différents pays d'Asie et à la vision d'étendre l'événement à l'Afrique, la première ILE WinS en Afrique a été organisée par la GIZ et l'UNICEF et accueillie par le ministère de l'Éducation nationale et de l'Alphabétisation de la Côte d'Ivoire en 2023.

L'objectif principal de cet événement était de renforcer la collaboration régionale et l'engagement en vue d'assurer un accès équitable à des installations durables d'eau et d'assainissement, associé à des pratiques d'hygiène efficaces, aux enfants/étudiants dans les établissements scolaires. Cette rencontre a constitué une plateforme unique pour réunir les ministères de l'éducation et leurs partenaires essentiels engagés dans les initiatives WASH dans les écoles, notamment les partenaires de développement, les ONG et les OING, représentant les régions de l'Afrique de l'Est et de l'Afrique australe, ainsi que de l'Afrique de l'Ouest et de l'Afrique centrale. En outre, l'événement a accueilli des partenaires et des experts mondiaux venant d'Asie, d'Europe, d'Amérique du Nord et du Pacifique, qui ont enrichi le discours de leurs diverses perspectives.

PLUS DE **500** MILLIONS D'ENFANTS N'ONT TOUJOURS PAS ACCÈS À UN SERVICE D'EAU POTABLE ET/OU D'ASSAINISSEMENT DE BASE DANS LEUR ÉCOLE, DONT ENVIRON **40 %** DANS LES PAYS D'AFRIQUE SUBSAHARIENNE.

OBJECTIFS DE LA CONFÉRENCE

LA 10ÈME ÉDITION DE L'ILE WinS ÉTAIT AXÉE SUR L'AFRIQUE AVEC LES OBJECTIFS SUIVANTS :

- › FACILITER L'APPRENTISSAGE ET L'ÉCHANGE SUR WinS ENTRE LES PAYS D'AFRIQUE
- › CRÉER UNE DYNAMIQUE POUR ACCÉLÉRER LES PROGRÈS EN MATIÈRE DE WinS
- › HARMONISER ET ALIGNER LES STRATÉGIES ET LES EFFORTS SUR WinS
- › RENFORCER LE RÉSEAU RÉGIONAL DES MINISTÈRES DE L'ÉDUCATION, DE LA SANTÉ ET DE L'EAU ET LES PARTENAIRES DU PAYSAGE WinS

ORDRE DU JOUR

JOUR 1 // LUNDI 13 MARS 2023
ACCUEIL ET MISE EN SCÈNE

- › Accueil des participants et remarques préliminaires
- › Message principal
- › Planter le décor - données mondiales et stratégie WinS de l'UNICEF
- › Vidéos de pays sur la mise en œuvre de WinS

JOUR 2 // MARDI 14 MARS 2023
PARTAGE D'EXPÉRIENCE

- › Sessions thématiques :
 - Suivi et évaluation de WinS
 - Développement des capacités pour WinS
 - Durabilité de WinS // budgétisation et financement, opération et entretien, infrastructure
 - Santé et hygiène menstruelles dans WinS
 - Interventions WinS résilientes au changement climatique
 - Partager les meilleures pratiques de l'Asie
- › Préparation de l'excursion

JOUR 3 // MERCREDI 15 MARS 2023
EXCURSION SUR LE TERRAIN

- › Visites d'écoles - 4 groupes, chaque groupe visitera 2 écoles
- › Réunion avec des responsables de l'éducation

JOUR 4 // JEUDI 16 MARS 2023
SE CONSULTER MUTUELLEMENT SUR DES SUJETS SPÉCIFIQUES À WinS

- › Dèbriefing des visites d'écoles
- › Thèmes émergents : interventions WinS résilientes au climat et travail de groupe
- › Dialogues avec les pays/séances de consultation avec les pays

JOUR 5 // VENDREDI 17 MARS 2023
PLANIFICATION, VOIE À SUIVRE ET CLÔTURE

- › Aménagement du territoire et la voie à suivre
- › Voie à suivre pour WinS en Afrique
- › Clôture



CÉRÉMONIE D'OUVERTURE

Au nom de Son Excellence, le Professeur Mariatou Koné, Ministre de l'Éducation Nationale et de l'Alphabétisation, le Chef de Cabinet, M. Raoul Kouadio a officiellement ouvert la première édition du ILE WinS en Afrique. Il a souligné le droit essentiel de chaque enfant à l'accès à l'eau, à l'assainissement et à l'hygiène, ainsi qu'à une bonne santé.

Cet impératif doit être pris en compte dans les établissements d'enseignement, où les enfants passent une grande partie de leur journée. La fourniture d'eau et d'installations sanitaires adéquates dans un environnement d'apprentissage sain améliorerait considérablement les perspectives de développement et les résultats scolaires de l'enfant. La promotion de pratiques hygiéniques dans les écoles pourrait entraîner des changements de comportement tout au long de la vie. Malheureusement, M. Kouadio a souligné qu'un nombre incalculable d'enfants fréquentent chaque jour des écoles qui ne disposent pas de conditions sanitaires adéquates, d'eau propre, de toilettes adéquates, d'outils de gestion de l'hygiène menstruelle et de dispositifs pour le lavage des mains. Ces écoles deviennent des foyers d'infection, qui touchent particulièrement les filles pendant leur cycle menstruel.

M. Ingo Herbert, Ambassadeur d'Allemagne en Côte d'Ivoire, a exprimé sa gratitude pour sa participation au tout premier Échange International d'Apprentissage WASH dans les écoles en Afrique. Il a souligné les 10 ans d'histoire de l'événement, initialement organisé en Asie du Sud et en Asie du Sud-Est, conjointement par le programme Fit for School de la GIZ et les bureaux régionaux de l'UNICEF, avec le soutien du réseau mondial WinS. M. Herbert a exprimé sa gratitude à l'UNICEF et a salué le modèle de collaboration entre les partenaires du développement pour aligner les stratégies mondiales, régionales et nationales. Il a souligné que l'accès à l'eau potable, à des toilettes fonctionnelles et à des installations adéquates pour le lavage des mains était une nécessité de base, en particulier dans les écoles, où ces services sont essentiels pour une éducation optimale. L'approvisionnement en eau, l'assainissement et l'hygiène sont essentiels non seulement pour le fonctionnement des écoles, mais aussi, comme l'a montré la récente pandémie de Covid-19, pour préserver la santé des enfants. WinS incarne la dignité fondamentale et les droits de l'homme.

Sophie Léonard, représentante de l'UNICEF en Côte d'Ivoire, a présenté le Cadre d'accélération WinS 2023-2030 de l'UNICEF, qui décrit l'engagement de l'organisation à relever le défi de la faible couverture WASH dans les écoles. La stratégie s'appuie sur les orientations antérieures et l'expérience programmatique de l'UNICEF, tout en s'adaptant à l'évolution des défis liés à la pérennisation des services WASH et en soutenant les gouvernements et les partenaires dans la défense des droits des enfants en matière d'eau, d'assainissement et d'hygiène (WASH). La Dr Léonard a souligné l'importance de faire de WinS un effort collectif par le biais d'une collaboration intersectorielle et d'une articulation des politiques, soutenue par des ressources et des structures de responsabilité claires. Elle a insisté sur le fait que les gouvernements étaient les premiers responsables de la fourniture de services WASH dans les écoles, avec le soutien de partenaires pour atteindre cet objectif crucial. La Dr Léonard a remercié le Ministère de l'Éducation nationale et de l'Alphabétisation d'avoir accueilli l'événement, le considérant comme un témoignage du dévouement du gouvernement au bien-être et à la santé des enfants, tant au niveau national qu'international. L'UNICEF, qui s'est engagé à sauvegarder les droits des enfants, à assurer leurs besoins fondamentaux et à favoriser leur développement holistique, considère l'eau, l'hygiène et l'assainissement dans les écoles comme une préoccupation majeure.

Balwant Godara, conseiller politique pour l'assainissement et l'eau pour tous (SWA) – Engagement national, a prononcé le discours d'ouverture, dressant un portrait inspirant de la Côte d'Ivoire. Le pays aspire à faire passer la couverture de l'assainissement de 22 % en 2015 à 60 % d'ici 2030. Compte tenu des taux de scolarisation élevés, le programme WASH a joué un rôle essentiel dans la réduction de l'absentéisme des élèves et l'amélioration de la rétention des jeunes filles. Un pourcentage important d'écoles élémentaires ne disposaient pas de latrines fonctionnelles, ce qui a incité le gouvernement à mettre en place un programme de latrines des écoles qui a donné la priorité à l'égalité des sexes et à l'accessibilité. S'appuyant sur l'expérience de la stratégie nationale d'assainissement rural, le programme comprenait une meilleure sensibilisation à l'eau, à l'assainissement et à l'hygiène par le biais d'une approche "3 étoiles", la revitalisation et la gestion des installations sanitaires dans les écoles, et la promotion de l'assainissement total piloté par les écoles en tant qu'actions principales pour l'eau, l'assainissement et l'hygiène dans les écoles.



L'Éthiopie, le Lesotho, le Mali et la Tanzanie, en tant que membres de l'approche sectorielle, se sont engagés respectivement sur les points suivants :

Le ministère de l'eau, de l'assainissement et de l'hygiène s'engage à mettre en place, à l'échelle du pays, un ensemble de mesures coordonnées, inclusives, bien gérées, normalisées et contrôlées pour la mise en œuvre du programme WASH dans les écoles et les établissements de santé.

Les ministères (éducation, eau, santé, planification, finances) s'engagent ensemble à mettre fin à la défécation à l'air libre (DAL), avec pour objectif intermédiaire de porter à 50 % l'accès aux services d'eau, d'assainissement et d'hygiène de base dans les écoles et les établissements de soins de santé. Calendrier - 2023

Le ministère en charge de l'approvisionnement en eau s'engage à assurer l'accès à l'eau potable pour 90 % des écoles et des centres de santé publique. Calendrier - 2026

La société civile s'engage à identifier des stratégies et des approches qui permettront d'éliminer le DAL, en particulier dans les communautés mal desservies, les écoles et les établissements de soins de santé. Calendrier - 2025

Un problème mondial, de nombreuses solutions et un partenariat. Nous avons la volonté. Nous devons aller plus loin en faisant pression pour obtenir une place à la table des stratégies/politiques en matière d'eau, d'assainissement et d'hygiène. Nous avons l'ambition. Nous devons aller plus loin et convertir ces ambitions en engagements dont nous devons rendre compte. Nous avons les fondations. Nous devons aller plus loin dans la mobilisation des partenariats et des ressources, notamment financières. Nous disposons d'outils et d'expériences. Nous devons aller plus loin dans leur mise en œuvre. C'est sur cette toile de fond que la SWA a planté le décor de la première édition africaine de l'ILE WinS.





SESSIONS THÉMATIQUES

SUIVI ET ÉVALUATION DE WinS

Cette session a fourni des conseils sur la façon de suivre efficacement la mise en œuvre des services WASH dans les écoles pour soutenir les rapports sur les ODD et guider les améliorations dans la fourniture de services inclusifs. La session a couvert différentes approches pour collecter, analyser et rendre compte de la couverture des services WASH de base et inclusifs dans les écoles, en s'inspirant des orientations mondiales et des expériences en Afrique et en Asie.

Différents outils utiles, tels que des tableaux de bord et des outils de collecte de données Excel pour le suivi, ont été présentés. En outre, les aspects budgétaires et financiers liés au suivi du programme WASH dans les écoles ont également été présentés.

MODÉRATION : Bella Monse, GIZ

PRÉSENTATIONS :

> Session parallèle de suivi lors de la ILE WinS en Afrique 2023

> Suivi des ODD pour WASH dans les écoles /
Ministère de l'Éducation, Zambie

> Utilisation des données WinS pour mesurer les indicateurs de performance des écoles (DLI), (Programme SRWSSP) /
Justin Mwombekie, Ministère de l'Éducation, de la Science et de la Technologie, Tanzanie

> Visualiser les données WinS à l'aide de tableaux de bord pour suivre les progrès, reconnaître les réalisations et identifier les lacunes / Ubo Pakes et Marvin Marquez,
GIZ – Programme Régional Fit for School

Sur winsnetwork.org:

<https://bit.ly/3veNLbj>



DÉVELOPPEMENT DES CAPACITÉS POUR WinS

La session a fourni une vue d'ensemble des différentes approches de développement des capacités pour WinS et de leurs avantages et inconvénients respectifs ainsi que de leur potentiel de mise à l'échelle. Différentes approches ainsi que des exemples de mise en œuvre ont été présentés et discutés au cours de la session, notamment :

- > Formation des formateurs
- > Manuels, vidéos et listes de contrôle
- > Modalités en ligne (MOOC/CLOT, webinaires, etc.)
- > Échanges d'apprentissage au niveau local
- > WinS Monitoring (en tant que méthode de développement des capacités pour les écoles)
- > Prix et concours

Des exemples spécifiques à chaque pays ont été partagés et ont stimulé les discussions sur la manière dont ces approches pourraient être appliquées dans les contextes nationaux individuels et avec les ressources disponibles (financières et humaines).

MODÉRATION : Grace Mwanza, GIZ

PRÉSENTATIONS :

> Stratégies et méthodes pour développer les capacités institutionnelles et individuelles pour WinS /
Nicole Siegmund, GIZ

> Cours en Ligne Ouvert à Tous (CLOT) (MOOCs) /
Henning Göransson Sandberg, Gestionnaire de Programme, L'Institut International de l'Eau à Stockholm (SIWI), Suède

> CLOT sur WinS et la Prévention et le Contrôle des Infections (PCI) /
Maureen Maguza Tembo, Directrice Adjointe Département SHN, Ministère de l'Éducation, Malawi

> Approche de l'Ouganda / GIZ Sanitation for Millions,
Ministère de l'Éducation et des Sports, Ouganda

> WinS Network offres de développement des capacités /
Margaret Lim, Secrétaire WinS Network

<https://bit.ly/498sxt6>





DURABILITÉ DE WinS

// BUDGÉTISATION ET FINANCEMENT,
OPÉRATION ET ENTRETIEN, INFRASTRUCTURE

La session a exploré la durabilité du point de vue de l'infrastructure, de l'opération et de l'entretien (O&E), du financement et de la budgétisation pour WinS. La session s'est concentrée sur la nature interdépendante de ces thèmes et sur l'importance de considérer chacun des éléments comme faisant partie d'une approche systémique.

Les flux de financement pour WinS, y compris les méthodes innovantes mises en œuvre dans les pays participants pour augmenter les allocations financières pour WinS, ont été examinés. La budgétisation et le fonctionnement et l'entretien ont été mis en évidence à travers des exemples nationaux sur le coût du cycle de vie, en notant l'importance de la sélection et du calcul des coûts des technologies appropriées et abordables pour les écoles, qui peuvent être gérées par les budgets récurrents alloués par le ministère de l'éducation. Pour clore la session, des modèles peu coûteux et abordables d'installations de lavage des mains, d'approvisionnement en eau et de toilettes ont été présentés.

MODÉRATION : Belinda Abraham

PRÉSENTATIONS :

- › **Financement WinS** / Lewam Abebe et Taye Girma, Ministère de l'Éducation, Éthiopie; Kalkidan Gugsu, UNICEF; Tigist G/Medhin, HEKS
- › **Blue Schools** / Idrissa Moussa, Gestionnaire Principal de Programme EHA - SWISSAID
- › **Opération et Entretien (O&E) application de calcul des coûts** / Ubo Pakes et Frederick Madrid, GIZ - Regional Fit for School Program



<https://bit.ly/49bD0EK>

SANTÉ ET L'HYGIÈNE MENSTRUELLES DANS WinS

L'objectif global de la session était d'identifier et de défendre des priorités politiques communes ainsi que des changements programmatiques et politiques pour faire progresser la santé et l'hygiène menstruelles dans les pays africains par le biais des secteurs Education et WASH. Ces priorités seraient basées sur les leçons tirées des initiatives menées dans les pays africains au cours des dernières années et sur les plateformes continentales/régionales existantes. Des recommandations politiques spécifiques concernant la collaboration intersectorielle et la coordination institutionnelle, le suivi et l'évaluation, l'efficacité des services WASH et les pratiques réglementaires liées aux programmes SHM que les gouvernements pourraient mettre en œuvre ont été discutées. En outre, des mécanismes concrets visant à encourager l'appropriation des politiques de l'agenda SHM au plus haut niveau du gouvernement et par toutes les parties prenantes concernées ont également été identifiés.

MODÉRATION : Fabienne Bertrand

PRÉSENTATIONS :

- › **Progrès en matière de santé et d'hygiène menstruelles en Afrique** / Ina Jurga, WASH United
- › **Leadership du gouvernement ougandais en matière de santé menstruelle et de gestion de l'hygiène** / Dr. Cleophus Mugenyi, Ministère de l'Éducation et des Sports, Ouganda
- › **Introduction à la liste prioritaire d'indicateurs pour la santé maternelle et infantile des filles : guide technique pour le suivi national** / Ina Jurga, WASH United au nom du groupe de suivi mondial de la SHM
- › **Se préparer à la Journée de l'hygiène menstruelle 2023** / Ina Jurga, WASH United



<https://bit.ly/3PA3Qiz>



INTERVENTIONS WinS RÉSILIENTES AU CHANGEMENT CLIMATIQUE

Cette session a été conçue pour partager les orientations mondiales et régionales sur la résilience climatique et les systèmes d'alerte précoce. Des exemples pratiques de la manière dont les questions émergentes telles que la résilience climatique et l'environnement sont abordées au niveau national et scolaire ont été présentés.

MODÉRATION : Belinda Abraham

PRÉSENTATIONS :

- > Introduction à la programmation WinS résiliente au climat / Nicole Siegmund, GIZ
- > Blue Schools / Swiss Water and Sanitation Consortium
- > Le pompage solaire de l'eau comme solution d'adaptation au au changement climatique dans le nord de la Côte d'Ivoire / Dr. Silue Betio, Spécialiste WASH UNICEF Côte d'Ivoire



PARTAGER LES MEILLEURES PRATIQUES DE L'ASIE

Cette session visait à faciliter la coopération Sud-Sud en présentant des exemples de réussite de la mise en œuvre du programme WinS par les ministères de l'éducation du Cambodge, du Laos et des Philippines. Une série de vidéos a présenté les meilleures pratiques en matière de WinS, notamment l'application de l'approche des trois étoiles dans l'élaboration de cadres nationaux de suivi de WinS au Cambodge et aux Philippines, ainsi que les facteurs de réussite qui ont contribué à l'extension du programme WinS à l'ensemble du district sous l'égide du gouvernement au Laos.

MODÉRATION : Nicole Siegmund

PRÉSENTATIONS :

- > PHILIPPINES :
Aperçu du DepEd WinS programme : atteindre les étoiles
- > LAOS :
Expérience de mise à l'échelle du district de Sisattanak
- > CAMBODIA :
Exigences minimales en matière de WASH

Sur fitforschool.international :

<https://bit.ly/3RTuC8a>

<https://bit.ly/46KRjPM>

<https://bit.ly/3irHbWz>







VISITES D'ÉCOLES

Le troisième jour de l'ILE, tous les participants ont eu l'occasion de visiter des écoles et d'acquérir une expérience de première main sur la manière dont la Côte d'Ivoire met en œuvre WinS. Les participants ont été divisés en quatre groupes et ont visité deux écoles chacun, puis ont discuté avec des représentants du ministère de l'Éducation, des responsables de district et d'autres parties prenantes impliquées dans WinS.

BONNES PRATIQUES

Les membres du club de l'hygiène et de l'environnement sont engagés.

Excellente collaboration entre la communauté et l'école.

Rien n'a été mis en scène, et vous avez vu la routine. Les enfants sont authentiques – sensibilisation avant le projet d'infrastructure.

Les rôles et les responsabilités sont clairs. Implication égale des garçons et des enfants.

L'hygiène fait partie du programme d'études.

LEÇONS TIRÉES

Pas d'engagement entre la communauté et les écoles, la mise en œuvre du programme WASH est vouée à l'échec.

L'absence de clarification des responsabilités et de budget fera échouer la mise en œuvre du programme WASH.

Le vandalisme est un problème, en particulier dans les zones urbaines.

Différences d'approche entre les zones urbaines et rurales.

Le système d'alimentation en eau est relié au système d'alimentation en eau de la communauté.

Si vous souhaitez soutenir la mise en œuvre de WinS, nous devons impliquer la communauté.

Absence de structure de soutien/collaboration de la part de la communauté ou de la police.

SHM est un défi majeur – ils enseignent SHM CM-1 (5e année) – bien trop tard.

Il existe encore des tabous sur les SHM, que ce soit dans les écoles urbaines ou rurales.

Dans certaines écoles, les garçons et les filles partagent les mêmes toilettes, ce qui va à l'encontre des meilleures pratiques.



RECOMMANDATIONS

Approche intégrée qui tient compte de la protection sociale/ des enfants (défécation à l'air libre, vandalisme, tabagisme).

Les fonctionnaires du ministère de l'environnement devraient voir plus loin que les projets.

Pas d'approche en silo (approche intégrative entre l'école et la communauté).

Nécessité d'impliquer le chef du village.

Approche différente pour les écoles rurales et urbaines.

Stratégie pour SHM – intégration précoce de SH dans le programme scolaire et le programme WASH.



RETOUR D'INFORMATION

- > Groupe Vert
- > Groupe Blanc
- > Groupe Bleu
- > Groupe Orange

Sur winsnetwork.org:
<https://bit.ly/3wYqnzt>





MISE À JOUR SUR LES PAYS

Conformément à la tradition de l'ILE, il a été demandé à chaque délégation nationale de partager une courte vidéo présentant leurs activités WinS respectives.

Ces vidéos ont mis en lumière les principales réalisations des pays dans la mise en œuvre de WinS. Certaines expériences partagées ont mis en évidence l'impact des interventions WinS pendant les pandémies et la façon dont elles constituent la pierre angulaire de la prévention et du contrôle des infections, garantissant en fin de compte la sécurité des apprenants dans leur environnement d'apprentissage. D'autres vidéos ont montré l'importance des données WinS dans la mobilisation des ressources pour les activités dans les écoles. Il est évident que malgré les nombreux défis auxquels le ministère de l'éducation est confronté pour assurer la mise en œuvre durable des activités WinS dans le cadre du fonctionnement quotidien des écoles, il s'est engagé à veiller à ce qu'aucun apprenant ne soit laissé pour compte dans la réalisation de son droit à des services de base en matière d'eau, d'assainissement et d'hygiène.

VIDÉOS

- > Burkina Faso fr./angl.
- > Burundi fr.
- > Côte d'Ivoire fr.
- > Eswatini angl.
- > Éthiopie angl.
- > Gambie angl.
- > Ghana angl.
- > Guinée équatoriale angl.
- > Lesotho angl.
- > Malawi angl.
- > Niger fr.
- > Ouganda angl.
- > République démocratique du Congo fr./angl.
- > République du Congo fr.
- > Sénégal fr.
- > Soudan du Sud angl.
- > Tanzanie angl.
- > Tchad fr.

Sur youtube.com:
<https://bit.ly/3T0f71N>





DIALOGUES ENTRE PAYS

Le quatrième jour de l'ILE, les dialogues nationaux ont été menés par groupes de trois pays. Chaque pays a identifié un défi auquel il est confronté dans le cadre de l'initiative WinS, sur la base de son analyse de l'environnement favorable.

Les pays ont ensuite présenté leur défi à leurs homologues en suivant la méthode "Intervision", qui est une méthode structurée permettant de présenter un défi, de poser des questions, de donner un retour d'information, d'obtenir des détails supplémentaires et d'apporter des solutions. La structure relativement rigide fixe des règles claires pour savoir qui doit parler et quand, ce qui encourage les participants à s'écouter vraiment et à comprendre les problèmes et les questions des autres afin de pouvoir y réagir. Chaque pays a fait des suggestions aux autres membres de son groupe pour résoudre leur problème spécifique, sur la base de leurs propres expériences dans des situations similaires.

Certains défis ont été partagés en ce qui concerne la coordination entre les multiples parties prenantes. Plusieurs pays ont fait part de leurs difficultés à coordonner plusieurs ministères et niveaux de gouvernement, ainsi que d'autres parties prenantes (donateurs, ONG, etc.) pour soutenir et mettre en œuvre un programme WinS commun. Les pays ont fait part de leurs suggestions, notamment la mise en place d'un mécanisme de coordination tel qu'un groupe de travail technique.

Un autre défi majeur identifié est lié au suivi de WinS et aux difficultés liées à la collecte et à la consolidation des données, en particulier pour les écoles situées dans des zones reculées. Il a été suggéré de renforcer les capacités au niveau infranational pour permettre aux écoles d'utiliser l'auto-évaluation.



PLANIFICATION NATIONALE

Le cinquième et dernier jour de l'ILE, chaque pays a eu le temps de planifier ses prochaines étapes pour faire avancer WinS au cours de l'année à venir. Les pays ont utilisé les résultats de la matrice de l'environnement favorable comme base de leur planification.

PAYS	POINTS D'ACTION
BURKINA FASO	<ol style="list-style-type: none"> 1. Rendre opérationnel le protocole d'accord actuel entre les principaux ministères. 2. Renforcer l'opération et l'entretien. 3. Établir ou mettre en place des protocoles (<i>pas complet</i>).
BURUNDI	<ol style="list-style-type: none"> 1. Établir une politique nationale en matière de WinS qui inclut l'égalité des sexes et l'inclusion sociale. 2. Mettre à jour le diagnostic de l'infrastructure WinS, y compris les bonnes pratiques, et mettre en place un plan de financement comprenant la mobilisation de fonds auprès des gouvernements nationaux et internationaux, des institutions de financement du développement, du secteur privé et de la société civile pour WinS. 3. Établir un plan ou une stratégie de développement des capacités humaines pour WinS, qui sera revu régulièrement.
CÔTE D'IVOIRE	<ol style="list-style-type: none"> 1. Élaboration plus poussée des normes WASH. 2. Mettre en place un mécanisme de coordination WinS. 3. Élaborer une stratégie WinS et des orientations juridiques pour WinS.
ESWATINI	<ol style="list-style-type: none"> 1. Se concentrer sur l'établissement du budget WinS. 2. Renforcer le suivi et l'évaluation (S&E) de WinS. 3. Élaborer/diffuser la politique WinS.
ÉTHIOPIE	<ol style="list-style-type: none"> 1. Renforcer les mécanismes de coordination incluant tous les partenaires WinS et établir des mécanismes de suivi réguliers. 2. Engager une discussion avec les Philippines sur l'utilisation de l'application mobile de calcul des coûts de fonctionnement et d'entretien. 3. Réviser le système EMIS pour l'aligner sur le JMP et les lignes directrices nationales. 4. Mettre en place des mécanismes réglementaires communautaires pour l'assurance qualité de l'infrastructure des installations WinS. 5. Formuler une approche à trois étoiles pour les WinS ainsi que des mécanismes d'attribution. 6. Guide d'éducation SHM pour les filles et les garçons, y compris le rôle des garçons.
GAMBIE	<ol style="list-style-type: none"> 1. Organiser une réunion des parties prenantes pour faciliter la signature d'un protocole d'accord sur la mise en œuvre de WinS. 2. Former les clubs de mères, les comités de gestion scolaire, les clubs d'hygiène dans cinq groupements sur WinS. 3. Utiliser les données EMIS pour le suivi de WinS. 4. Développer des outils de renforcement des capacités pour WinS.
GHANA	<ol style="list-style-type: none"> 1. Définir les lignes de responsabilité en matière de financement WinS. 2. Construire une structure de coûts de fonctionnement et d'entretien WinS pour le plaidoyer et le lobbying. 3. Le ministère dirigera une évaluation multisectorielle des lacunes et des besoins en matière de capacités pour WinS.
KENYA	<ol style="list-style-type: none"> 1. Élimination des serviettes hygiéniques : <ul style="list-style-type: none"> > Gestion sûre des déchets menstruels dans les écoles. > Mener une étude pour comprendre l'ampleur du problème et identifier des mécanismes acceptables et sûrs d'élimination des tampons. > Identifier les meilleures pratiques et les reproduire. > Renforcer l'engagement multisectoriel. 2. Durabilité des comportements hygiéniques dans les écoles : <ul style="list-style-type: none"> > Inciter et motiver les apprenants et la communauté scolaire à maintenir des normes élevées d'hygiène dans les écoles. d'hygiène dans les écoles. > Lancer un concours entre les écoles pour soutenir les installations WASH et les bonnes pratiques. > Encourager l'étalonnage des performances entre les écoles pour favoriser l'apprentissage mutuel.

SUITE À LA PAGE SUIVANTE

PAYS	POINTS D'ACTION
<i>suite Kenya</i>	<ol style="list-style-type: none"> 3. Action pour le climat : <ul style="list-style-type: none"> > Sensibiliser les apprenants et les parents à leur rôle dans l'adaptation et la pérennisation d'un programme WASH résilient au climat à l'école et dans les foyers. > Intégrer l'action climatique dans les programmes scolaires. 4. Environnement favorable : <ul style="list-style-type: none"> > Lancer et diffuser les documents WinS.
LESOTHO	<ol style="list-style-type: none"> 1. Renforcer la collaboration multisectorielle – groupe de travail technique. 2. Élaborer un plan chiffré pour la mise en œuvre de WinS avec des partenaires multisectoriels. 3. Lancer et diffuser la stratégie WinS.
MALAWI	<ol style="list-style-type: none"> 1. Organiser des réunions régulières dans le cadre de la politique et de la planification de WinS. 2. Dans le cadre du S&E, l'accent est mis sur les données WinS afin de réviser les indicateurs pour le SIGE. 3. Établir des orientations en matière de mise en œuvre en définissant clairement les rôles et les responsabilités. 4. Document sur les normes WASH, diffusion et focalisation sur les systèmes d'approvisionnement en eau intelligents sur le plan climatique.
MAURITANIE	<ol style="list-style-type: none"> 1. Mettre en place un groupe technique Wins (MENRSE, MHA, MS, SNU, CSO). 2. Rapporter les résultats de cet atelier WinS de l'ILE au niveau national. 3. Élaborer une stratégie WinS et la diffuser.
NIGER	<ol style="list-style-type: none"> 1. Diffuser la nouvelle stratégie WinS. 2. Diffusion des normes WinS. 3. Établir et promouvoir des lignes directrices pratiques sur WinS pour les écoles.
OUGANDA	<ol style="list-style-type: none"> 1. Entreprendre un examen institutionnel et un bilan de la politique et des orientations de WinS. 2. Renforcer les capacités en matière de choix technologiques, en particulier dans les zones géographiquement difficiles à approvisionner en eau. 3. Mettre en place un moyen d'alignement des donateurs dans les efforts de mobilisation du soutien.
RÉPUBLIQUE DU CONGO	<ol style="list-style-type: none"> 1. Développer la stratégie WinS avec des normes, y compris sur le changement climatique. 2. Établir ou renforcer la collaboration intersectorielle pour WinS. 3. Établir des indicateurs clés pour WinS dans l'EMIS.
SÉNÉGAL	<ol style="list-style-type: none"> 1. Élaboration et mise en œuvre d'un plan de renforcement des capacités pour le programme WASH dans les écoles. 2. Mise en place d'un cadre de coordination intersectorielle sur WASH dans les écoles. 3. Réalisation d'une étude de base sur l'état de WASH dans les écoles.
SOUDAN DU SUD	<ol style="list-style-type: none"> 1. Mettre en place un mécanisme de coordination entre les principaux ministères de la santé, de l'eau et de l'éducation. 2. Signer/établir le Mémorandum d'Entente. 3. Inventaire des politiques, des stratégies et des orientations en matière de WinS au sein des principaux ministères sectoriels. 4. Élaboration des lignes directrices WinS.
TANZANIE	<ol style="list-style-type: none"> 1. Mettre en place un mécanisme de coordination commun pour WinS. 2. Soutenir le développement des capacités du SIGE afin d'y inclure les indicateurs WinS. 3. Soutenir la révision de la stratégie des enseignants pour y inclure WinS.
TCHAD	<ol style="list-style-type: none"> 1. Plaider auprès du ministère des finances pour qu'une ligne budgétaire soit créée au sein du ministère de l'éducation pour le WinS. 2. Réviser la base de données EMIS en y intégrant des indicateurs sur l'hygiène et la gestion de l'hygiène menstruelle. 3. Réviser les normes et standards de l'EAHMS en y intégrant la résilience climatique. 4. Plaider en faveur de l'intégration de l'EAHMS dans les programmes d'études.
ZIMBABWE	<ol style="list-style-type: none"> 1. Renforcer le SIGE en le reliant à la planification budgétaire. 2. Inclure WinS dans le programme du secteur de l'éducation. 3. Promouvoir une approche intersectorielle pour WinS en élargissant la coordination au changement climatique et à l'engagement du secteur privé.

La planification nationale n'était pas disponible au moment de la rédaction du rapport : République démocratique du Congo, Zambie



CONCLUSION

Le dernier jour de l'ILE, M. Kouamé Koua Jacob, directeur du département de la vie scolaire, les participants, les parties prenantes et les partenaires du développement ont fait part de leurs remarques finales. Un consensus s'est dégagé sur le fait que les participants ont apprécié l'expérience et ont bénéficié des discussions avec des praticiens du secteur WASH confrontés à des défis similaires. Il a été noté que les visites sur le terrain ont été particulièrement bénéfiques pour l'apprentissage. L'événement s'est conclu par la remise de certificats de participation.



ANNEXE



ORDRE DU JOUR DU 1^{er} ILE WinS EN AFRIQUE

JOUR 1 // LUNDI 13 MARS 2023 // ACCUEIL ET MISE EN SCÈNE	
07:00-08:00	Petit déjeuner
08:00-08:30	Enregistrement
08:30-09:00	Accueil des participants et remarques préliminaires Ambassade d'Allemagne, UNICEF et Ministre de l'Éducation
09:00-09:30	Message principal
09:30-09:45	Opportunité photographique
09:45-10:15	Pause café
10:15-10:45	Règlement intérieur et sécurité
10:45-11:00	Vue d'ensemble et objectifs de la conférence
11:00-12:15	Mise en scène › Un résumé des données mondiales et des progrès continentaux réalisés jusqu'à présent et une présentation de la stratégie WinS de l'UNICEF à l'échelle mondiale
12:15-14:00	Pause déjeuner
14:00-15:30	Festival du court métrage › Vidéos et PPT sur les programmes WinS dans les pays › Des blocs de 3 exemples de pays seront suivis de questions-réponses
15:30-16:00	Pause café
16:00-16:30	Festival du court métrage – partie 2
18:00	Dîner

JOUR 2 // MARDI 14 MARS 2023 // PARTAGE D'EXPÉRIENCE	
08:30-08:45	Bienvenue, récapitulation du jour 1, perspectives du jour 2
08:45-10:45	Piste 1 // sessions thématiques : › Suivi et évaluation de WinS › Développement des capacités pour WinS › Durabilité de WinS – budgétisation et financement, O&E, infrastructure › Santé et l'hygiène menstruelles dans WinS
10:45-11:00	Pause café
11:00-11:30	Partager des meilleures pratiques de l'Asie
11:30-12:00	Discussions sur les affiches et les documents nationaux
12:00-13:00	Lunch break
13:00-15:00	Piste 2 // sessions thématiques : › Suivi et évaluation de WinS › Développement des capacités pour WinS › Durabilité de WinS – budgétisation et financement, O&E, infrastructure › Santé et l'hygiène menstruelles dans WinS
15:00-15:30	Pause café
15:30-16:30	Préparation du travail sur le terrain › Briefing sur les objectifs, le calendrier, la logistique, les missions des participants
18:00	Dîner

SUITE À LA PAGE SUIVANTE >>

JOUR 3 // MERCREDI 15 MARS 2023 // EXCURSION // VISITES D'ÉCOLES – 4 GROUPES		
07:30–09:00	Voyage vers la première école	6
09:00–10:30	Visite de l'école 1 > Observation des activités, des installations et du système de S&E > Discussion avec la communauté scolaire	
10:30–11:00	Départ pour la deuxième école	
11:00–12:30	Visite de l'école 2 > Observation des activités, des installations et du système de S&E > Discussion avec la communauté scolaire	
13:00–14:00	Pause déjeuner	
14:00–15:00	Traiter et discuter avec les fonctionnaires de ce qui a été vu lors des visites sur le terrain.	
10:30–11:00	Retour à l'hôtel	
18:00	Dîner	

JOUR 4 // JEUDI 16 MARS 2023 // SE CONSULTER MUTUELLEMENT SUR DES SUJETS SPÉCIFIQUES À WinS		
08:30–09:30	Récapitulation du jour 3, débriefing des visites d'écoles	7
09:00–10:30	Thèmes émergents : > Interventions WinS résilientes au changement climatique	8
10:30–10:45	Pause café	
10:45–11:30	Se répartir en groupes : > Interventions WinS résilientes au changement climatique	
11:30–13:00	Plénière : Interventions WinS résilientes au changement climatique // rapport sur les discussions de groupe	9
13:00–14:00	Pause déjeuner	
14:00–15:00	Dialogue entre les pays	
15:00–15:30	Pause café	
15:30–16:30	Dialogue entre les pays	
18:00	Dîner	

JOUR 5 // VENDREDI 17 MARS 2023 // PLANIFICATION, PERSPECTIVES D'AVENIR ET CLÔTURE		
08:30–08:45	Récapitulation du jour 4, perspectives du jour 5	10
08:45–09:45	Planification nationale : > Les équipes nationales travaillent sur les mesures à prendre et la marche à suivre.	11
09:45–10:15	Pause café	
10:15–12:00	La voie à suivre pour WinS en Afrique	12
12:00–12:45	Cérémonie de clôture	
12:45–13:00	Distribution des certificats	
13:00	Déjeuner	

LISTE DES PARTICIPANTS

PAY	NOM	PRÉNOM	ORGANISATION/RÔLE	POSITION
AFRIQUE DU SUD	Godden	Jonathan		
	Kertscher	Jonas	GIZ	Advisor
	Lawrence	Faith	GIZ NatuReS South Africa	NatuReS Country Coordinator South Africa and Zambia (interim)
	Paul	Ajay	Viva con Agua, South Africa	Director
ALLEMAGNE	Abraham	Belinda	BlueTap/WinS Network	Technical Support/Consultant
	Frank	Lena	WASH United	Senior Partnerships Manager
	Hoehne	Alexandra	German Toilet Organization	Senior Coordinator, Germany/Global
	Jurga	Ina	WASH United	International Coordinator Menstrual Hygiene Day
	Luedke	Christine	buero luedke Graphic and Communication Design	Head of Design
	Monse	Elisabeth	GIZ	Senior Advisor
	Schlenk	Jan-Christoph	GIZ / SuSanA	WASH Policy Advisor
	Schmitz	Natalie	GIZ	Junior Advisor
	Siegmund	Nicole	GIZ	Coordinator Fit for School Africa Initiative
BENIN	Chabi Guiya	Alice	Helvetas Swiss Intercooperation	WASH Coordinator
BURKINA FASO	Kone	Sinaly	Ministère de l'Éducation Nationale, de l'Alphabétisation et de la Promotion des Langues Nationales	Agent Service Santé, Hygiène et Nutrition en Milieu Scolaire
	N'tsoukpoe/Lompo	Joanna Marie Delphine	UNICEF	Program Officer WASH in charge of WASH in Institutions
	Sawadogo	Félicité	UNICEF	Chargée de Programme Education
	Sirima	Dioko Aminata	DGAEUE	Chef de Service
	Zoungrana	Marie Catherine	ONG-D APS (Association Paix et Solidarité)	Cheffe Cellule Technique
BURUNDI	Kanyange	Beatrice	Agence Burundaise de l'Hydraulique et de l'Assainissement en Milieu Rural (AHMAR de l'ASS)	Directrice Technique de l'Assainissement de Base
	Ndikuriyo	Leonie	Action Intégrée pour le Développement et la Protection de l'Environnement "AIDE"	Directrice
	Nibizi	Grace Françoise	SaCoDé	Fondatrice & Directrice Exécutive
	Niyonzima	Espérance	Ministère de la Santé Publique et de la Lutte contre le Sida	Chef de Service National de la Santé Scolaire
	Nkurunziza	Lyse	UNICEF	WASH Officer
	Nyabenda	Jerome	Ministère de l'Éducation	Directeur BISEM
CAMEROUN	Bissiongol	Georges	UNICEF	Education Officer
CÔTE D'IVOIRE	Koffi	Jean-Baptiste	UNICEF	WASH Officer/NOB
	Kouame	Koua Jacob	DVS	Directeur
	Ousseny	Kindo	ONG LIKOLEH Côte d'Ivoire	Superviseur Projets
	Silue	Betio	UNICEF	WASH Specialist
	Sobrin	Michel Franck	DHPSE/MSHPCMU	Chef de Service Encadrement
	Togba	Oulay Roland	ONG Assistance Secours et Développement	Directeur Exécutif
	Traore	Aliou	Direction de la Vie Scolaire	Sous-Directeur

SUITE À LA PAGE SUIVANTE >>

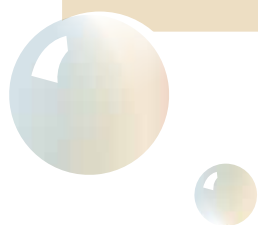
PAY	NOM	PRÉNOM	ORGANISATION/RÔLE	POSITION
ESWATINI	Dlamini	Nonto	UNICEF	WASH Specialist
	Khumalo	Madoda	Ministry of Education and Training	Planning Officer/Economist
	Nxumalo	Phesheya	WaterAid Eswatini	Programme Officer
ÉTATS-UNIS	Amongin	Irene	UNICEF	WASH Specialist
	Chatterley	Christie	WHO/UNICEF JMP	Consultant
ÉTHIOPIE	Delelegn	Lewam Abebe	Ministry of Education	School WASH PMU Coordinator
	Gugsa Chaka	Kalkidan	UNICEF	SBC WASH Specialist
	Shibeshi	Tigist Gebremedhin	Swiss Church Aid/HEKS	WASH Unit Manager
	Tefera	Taye Girma	Ministry of Education	Desk Head/Manager
GAMBIE	Fadera	Lamin	Ministry of Health	Program Manager WASH
	Foon-Chore	Sohna	Ministry of Basic and Secondary Education	Director Planning
	Saidyleigh	Lamin Chaba	Department of Water Resources	Program Manager
GHANA	Asimah	Seyram Ama	WATERAID Ghana	Programmes Officer
	Boadi	Godfred Fiifi	Ministry of Sanitation and Water Resources	Senior Public Health Engineer
	Oppong-Mensah	Theresa	Ghana Education Service	Director, SHEP
	Tsikpor	Brian	Office of the Head of the Local Government Service	Principal Development Planning Officer
	Woode	Paa Kwesi	UNICEF	WASH Officer
GUINÉE ÉQUATORIALE	Rintakumpu	Annina Emilia	UNICEF	Education Officer
KENYA	Agalo	Janet Mukule	Ministry of Health	Principal Public Health Officer
	Kariuki	Joyce	P&G	Government Relations Lead EA
	Musalia	Florence Gwoneki	Ministry of Education, Kenya	Coordinator of Health Nutrition and WASH
	Osiyo	Chris Phelix Okoth	Ministry of Education	Assistant Director of Education (ADE)
LESOTHO	Bohloko	Relebohile	UNICEF	WASH Officer
	Ntsekhe	Thuto	Ministry of Education and Training	Chief Education Officer-Primary
	Phera	Pheello	Ministry of Health	WASH Program Manager
	Tseetsana	Kabelo	WORLD VISION	WASH Technical Programme Manager
MADAGASCAR	Andriamaroson	Bodo	UNICEF	WASH Officer
MALAWI	Maguza-Tembo	Maureen	Ministry of Education	Deputy Director for School Health, Nutrition, HIV and AIDS
	Rambiki	Mike	GIZ	Education and Youth Advisor
MAURITANIE	Boukary	Alima	UNICEF	Chief Education
	Traoré	Doulo	UNICEF	WASH Officer
NIGER	Amadou Ep Coulibaly	Rahila	Ministère de l'Éducation Nationale	Chef de Division Santé Scolaire
	Himou	Salamatou	UNICEF	Education Specialist
	Kailou	Hamadou	UNICEF	WASH Officer
	Moussa	Idrissa	SWISSAID	Chargé de Programme Sénior – WASH
	Zoubeirou Ousmane	Oumarou Mariama	Ministry of Water and Sanitation	Directrice

SUITE À LA PAGE SUIVANTE >>

PAY	NOM	PRÉNOM	ORGANISATION/RÔLE	POSITION
OUGANDA	Akello	Molly Grace	Apac Municipal Council	Municipal Education Officer
	Alinga	Irene Faith	GIZ	Technical Advisor
	Ayiba	George Butele	Nwoya District Local Government	District Education Officer
	Mugenyi	Cleophus	Ministry of Education and Sports	Commissioner for Basic Education
PHILIPPINES	Lim	Margarette	GIZ	Program Advisor/ WinS Network Secretariat
	Madrid	Frederick	GIZ	WASH Adviser
	Marquez	Marvin	GIZ	M&E Coordinator
	Pakes	Ubo		Consultant
RÉPUBLIQUE DÉMOCRATIQUE DU CONGO	Eyale Ngonde	Bienvenu	Ministère de l'Éducation	Point Focal Suivi et Evaluation EHA sur Demande
	Mugisho Muderhwa	Alexis	UNICEF	WASH Officer
	Mupaya	Pascaline	UNICEF	Education Officer
RÉPUBLIQUE DU CONGO	Bertrand	Fabienne	UNICEF	Water, Sanitation and Hygiene Specialist
	Kelle Malanda	Jean Corneille	Ministère de l'Enseignement Pré-scolaire, Primaire, Secondaire et de l'Alphabétisation	Point Focal Wash
	Ndounda	Daniel Hilaire	Comité Local de Développement (CLD Madibou)	Coordinateur National
	Obembo Dibia	Justin Maurice	Direction Générale de l'Hydraulique	Point Focal Wash
SÉNÉGAL	Diallo	Idrissa	Service National de l'Hygiène	Chef de Division Gestion de la Qualité, de l'Éducation à l'Hygiène et du Contrôle Sanitaire aux Frontières
	Ka	Ousseynou	Ministère de l'Éducation Nationale	Coordinateur Environnement/WASH
	Niome	Papa Modou	Direction des Constructions Scolaires	Chef de projet
	Sene	Daba	Ministère de l'Eau et de l'Assainissement du Sénégal	Chef de la Division Régionale de l'Assainissement de Dakar
	Sene	Siny	Direction de l'Assainissement / Sénégal	Point Focal ATPC
	Spalthoff	Daniel	UNICEF WCARO	WASH Specialist
	Traore	Haleinta Bara	UNICEF Bureau Regional Afrique de l'Ouest et du Centre	Education Specialist
SOUDAN DU SUD	Lagwe	Omwony	Ministry of General Education and Instruction	Deputy Director for Secondary Education
	Leber	Katia	Welthungerhilfe	WASH Sector Lead
	Lominsuk	Robert	UNICEF	WASH Specialist
	Romano Hassan	Viola	Ministry of General Education and Instruction	Deputy Director for Life Skill
SUEDE	Göransson Sandberg	Henning	Stockholm International Water Institute (SIWI)	Programme Manager
TANZANIE	Malima	Wilhelmina Anthony	Sanitation and Water Action (SAWA)	Head of Programs and Extension Services
	Mfungo	John	UNICEF	WASH Specialist
	Mwombeki	Justine	Ministry of Education, Science and Technology	National School WASH Coordinator

SUITE À LA PAGE SUIVANTE >>

PAY	NOM	PRÉNOM	ORGANISATION/RÔLE	POSITION
TCHAD	Abdel-Aziz	Youssef	Ministère de l'Éducation Nationale et de la Promotion Civique	Point Focal WASH in Schools
	Chabala	Felix	GIZ	Junior Advisor
ZAMBIE	Hara	Kasenga	Lusaka Water Security Initiative	Acting Coordinator
	Kasonkomona	Phyllis Chibuye Lubeya	Technical Education, Vocational and Entrepreneurship Training Authority	Director Development
	Lisulo	Precious Mushiba	Ministry of Technology and Science	Assistant Director (Skills)
	Muchengwa	Malalu	Ministry of Education Zambia	Director School Health and Nutrition
	Mwanza	Grace	GIZ	Urban WASH Advisor
	Zimba	Wyness	GIZ	Advisor
ZIMBABWE	Chamba	Wilson	Ministry of Primary and Secondary Education	Education Research Officer
	Godzongere	Tadiwananshe Terrence	Department of National WASH Coordination – Zimbabwe	WASH Officer





MENTIONS LEGALES

Publié par :

UNICEF & Deutsche Gesellschaft für Internationale Zusammenarbeit (GIZ) GmbH
Au nom du Ministère Fédéral Allemand de la Coopération Économique
et du Développement (BMZ)

Siège social de GIZ :
Bonn et Eschborn, Allemagne

Programme sectoriel "Water Policy"
Postfach 5180, 65726 Eschborn, Allemagne
sanitation@giz.de

Auteurs : Dr. Bella Monse, Nicole Siegmund, Natalie Schmitz and Grace Mwanza
Éditeurs : Daniel Spalthoff and Haleinta Traore
Design : Christine Luedke, buero luedke
Crédits photos : Felix Chaballa, Christine Luedke, Ubo Pakes

Avis de non-responsabilité :

Les informations présentées ont été recueillies au cours du programme
WASH dans les écoles - Échange International d'Apprentissage, en Côte d'Ivoire
2023 et ne représentent pas nécessairement les positions de l'UNICEF ou de
la GIZ. Les appellations employées dans cette publication et la présentation du
matériel n'impliquent de la part de l'UNICEF et de la GIZ aucune prise de position
quant au statut juridique des pays ou territoires, de leurs autorités ou de la
délimitation de leurs frontières.

Mars 2024

GIZ, UNICEF: 1er Échange International d'Apprentissage WinS en Afrique.
13-17 Mars 2023, Grand-Bassam, Côte d'Ivoire. Eschborn, Allemagne, 2023.

Cette publication est placée sous licence Creative Commons :
Attribution – NonCommercial – NoDerivatives 4.0 International



www.winsnetwork.org